



VLAAMSE
WETENSCHAPPELIJKE
VERENIGING VOOR
JEUGDGEZONDHEIDSZORG

Gebruikersoverleg 'Gezond leven? Check het even!'

Gevorderd (sessie 2)

Noëmi Hagemann

24 april 2024



Thema's voor vandaag

- Nieuws rond GLCE
- Uitwisseling over stand van zaken: Hoe verloopt de werking met GLCE?
- Oefening rond de doelen rond GLCE: Waar willen jullie volgend schooljaar naartoe?

Kleine opwarmronde

- Kleine voorstellingsronde 😊
 - Naam, functie, CLB
 - Hoe veel tassen koffie heb je vandaag al gedronken? ;)
- Gooi de 'gespreksbal' verder naar de volgende person (noem de naam)



Laatste plaatsen bij de vormingen



AAN DE SLAG MET
noknok.be (08.05.2024)

8 mei 2024

✓ INSCRIVEN



'GLCE - Het Boekje voor de
CLB-medewerker'

26 september 2022 tot 31
augustus 2024

✓ INSCRIVEN

Nieuw vormingsaanbod voor
schooljaar 2024-2025 is
vanaf midden juni online

Nieuws uit GLCE

Nieuwe VLESP module rond suicide bij jongeren en ASS

- Het Vlaams expertisecentrum suïcidepreventie (VLESP) ontwikkelde een leerplatform, SP-reflex. Hier vind je de volgende gratis e-learning modules die je zelfstandig kan doorlopen: module 1 'Hoe detecteer en bespreek je suïcidaliteit?' en module 2 'Welke interventies zijn aanbevolen?' en module 3 'Wat je kan doen na een poging & Na een zelfdoding'. Het duurt ongeveer 1 uur om de drie modules te doorlopen. Aanvullend zijn er extra modules voorzien, die op de basismodules opbouwen: Suïcidepreventie bij kinderen en jongeren, en suïcidepreventie bij personen met autisme. Beide modules duren ongeveer 45-60 minuten om te overlopen. De module 'suïcidepreventie bij personen met **autisme**' is gericht op volwassenen, en kan ook door hulpverleners in de kinder- en jeugdzorg aanvullend voor een autismevriendelijke hulpverlening gevolgd worden.

Nieuws uit GLCE

Vernieuwde handleiding GLCE rond LeerID

- [De handleiding GLCE 2024.pdf \(vwvj.be\)](#)
- Update februari 2024

De login van de leerlingen voorbereiden:

- Laat de school weten dat de leerlingen dienen te beschikken over de login-gegevens van **LeerID** om toegang te krijgen tot de online vragenlijst van GLCE.
- Wanneer de leerling voor **het eerst gebruik maakt van LeerID** zijn enkele extra handelingen nodig vooraleer bij **LeerID** te kunnen inloggen. De nodige stappen zijn:
 - De leerling vult in **LeerID** de gebruikersnaam en het startwachtwoord in dat hij/zij van de school ontvangen heeft.
 - **LeerID** vraagt om het startwachtwoord aan te passen naar een wachtwoord dat door de leerling zelf wordt gekozen. Dit wachtwoord moet omwille van veiligheidsredenen voldoende complex zijn.
 - De leerling kan een mailadres aangeven waarmee hij/zij het wachtwoord kan resetten mocht hij/zij het wachtwoord vergeten zijn.
 - Spreek met de school af op welk moment de leerlingen deze extra handelingen uitvoeren (vooraf of op het moment dat GLCE wordt ingevuld) en benadruk dat leerlingen hun **LeerID** dienen te kennen op het moment dat GLCE wordt ingevuld. We raden aan om de aanwezigheid van IT-support aan te vragen op het moment dat de leerlingen voor het eerst gebruik maken van **LeerID** om de

online vragenlijst van GLCE in te vullen. Op die manier kunnen eventuele vragen of problemen zo snel mogelijk tijdens de sessie opgelost worden.

- Het stelt geen probleem voor als leerlingen hun Leer-ID in een andere school gekregen hebben dan waar zij inloggen voor GLCE. **LeerID** volgt de leerling en kan dus altijd gebruikt worden ongeacht waar het werd aangemaakt.

Problemen bij de **LeerID** login

Mogelijke problemen bij het inloggen bij **LeerID** zijn de volgende:



De handleiding GLCE (2024)

- Leerlingen vinden hun **LeerID** wachtwoord niet meer
- Leerlingen krijgen een foutmelding met error-code na het inloggen

Bij inlogproblemen/foutmeldingen kan je proberen om een andere browser te gebruiken, zoals de Microsoft Edge i.p.v. Google Chrome (en andersom) of een privé/ incognito browser. Blijft het inlogprobleem bestaan of vindt de leerling zijn wachtwoord niet terug, dan kunnen deze problemen enkel via de IT'er en/of **LeerID** beheerder van de school opgelost worden.

Mocht het probleem via de IT-support of **LeerID** beheerder niet opgelost geraken dan contacteert de school best de **LeerID** helpdesk (telefoon: 02 553 13 11).

Waar staan we vandaag?

- Neem een pen en noteer voor jezelf (5 min):
 - Wat lukte goed bij het werken met GLCE?
 - Bv. Inloggen, gespreksvoering, contact met school, etc.
 - Wat zou beter kunnen?
 - Online feedback op maat, upload Pdf naar Lars, etc.
 - Als je een van deze aspecten zou kunnen kiezen (waar jij ook invloed op kan hebben) om dit te verbeteren, welk zou dit zijn?



LeerID

Hoe lukt het ondertussen?

- Deel graag je ervaringen in groep of in de chat
- Vaak voorkomende problemen:
 - Te veel tijd tussen login-gegevens en gebruik ervan
 - Scholen niet op de hoogte van LeerID
 - Scholen verwijgeren gebruik van LeerID
 - Tijdsintensief omdat leerlingen nog nooit ermee werken, GLCE eerste moment
 - Instellen van nieuw en sterk wachtwoord
 - Invullen vanuit thuis minder succesvol omdat leerlingen niet met LeerID vertrouwd zijn

Join by Web

PollEv.com/noemihagemann830

Join by Text

Send **noemihagemann830** and your message to **+32 460 20 00 56**

Join by QR code
Scan with your camera app



Bestandsanalyse: Waar sta je vandaag?

De bouwstenen van verandering



Oefening

Een blik naar de toekomst

- *Kies een van de bouwstenen die je graag binnen GLCE zou willen verbeteren.*
- *Welke actie(s) kan je ondernemen om volgend schooljaar een puntje beter op de schaal te worden?*
- *Schrijf je antwoorden neer en deel ze met de groep.*

Je rol als coördinator

Tussentijdse reflectie

'Op welke manier coördineer(de) je de noden rond praktische vragen/handvaten binnen je team?'

'Hoe houd je de noden rond de inhoudelijke competentieontwikkeling in de gaten?'

Hoe kan je een gevoel van belang van GLCE onderhouden?

Hoe kan je de visie onderhouden?

Is het nodig om het plan/ de middelen aan te passen voor GLCE?

Jullie vragen

We merken dat er af en toe verkeerde antwoorden in de vragenlijst komen die door de leerling niet werden ingevuld, of die een verkeerde interpretatie/besluit geven van wat de leerling heeft ingevuld.

Voorbeeld 1:

Gemiddeld bestede tijd aan gamen: Geen, ik game niet

Gemiddelde bestede tijd aan sociale media: Minder dan 4 uur per week

B: Risicovol gebruik sociale media of gamen

Voorbeeld 2:

seksuele ontwikkeling

!: Ongewenste intimiteit (werd niet ingegeven door leerling zelf)

Seks gehad

Geen geld voor seks gekregen

Geen geld voor seks gegeven

Als ik dit meedeel aan de collega's krijg ik te horen dat dit nog al voorkwam.

Herkennen jullie dit? Kan dit verholpen worden?

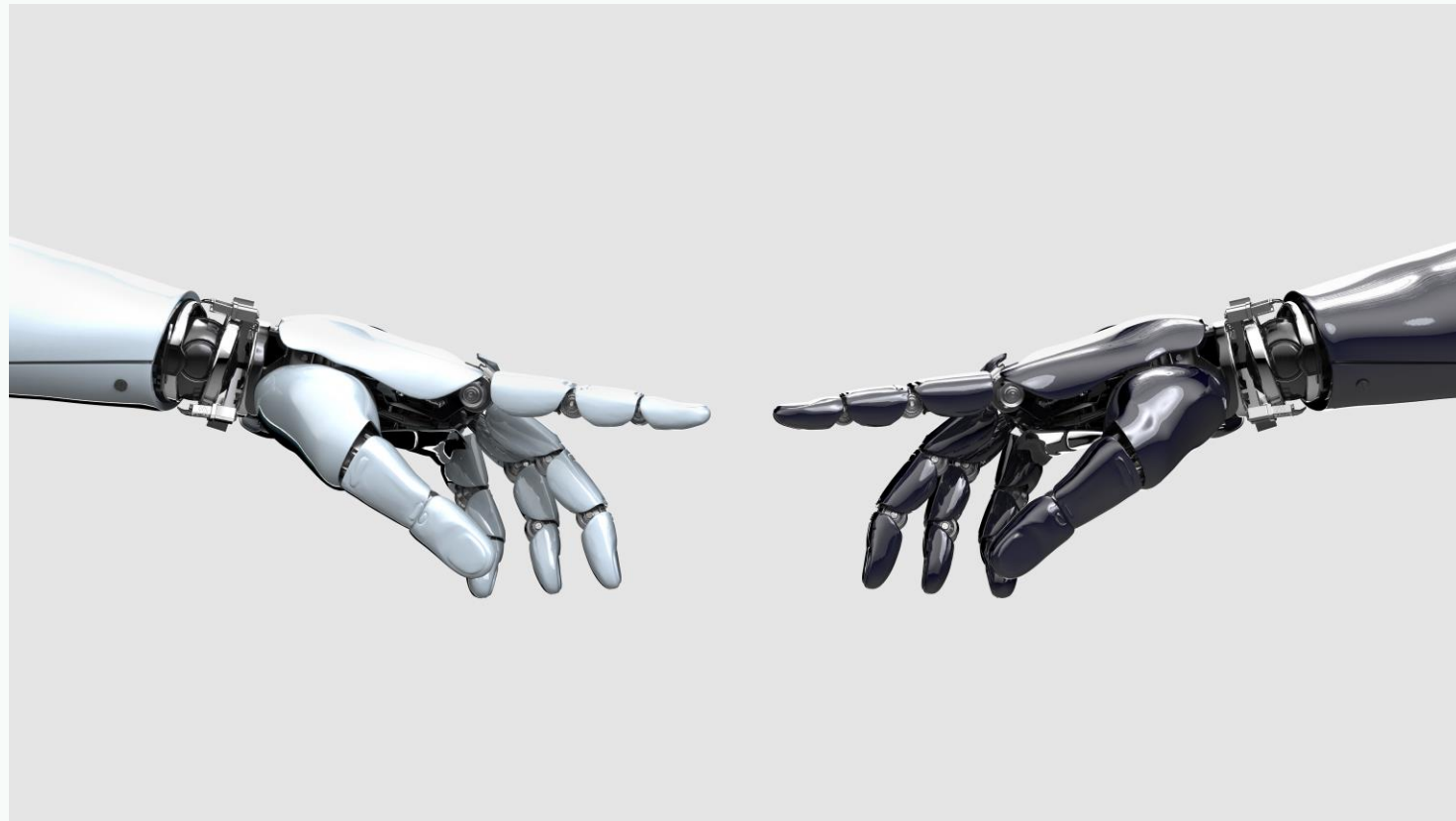


Gebruikersoverleg - reflectie



Vragen?

Contacteer ons via helpdeskglce@vwvj.be



Nieuwsbrief GLCE

AI ingeschreven?





Even pauze!